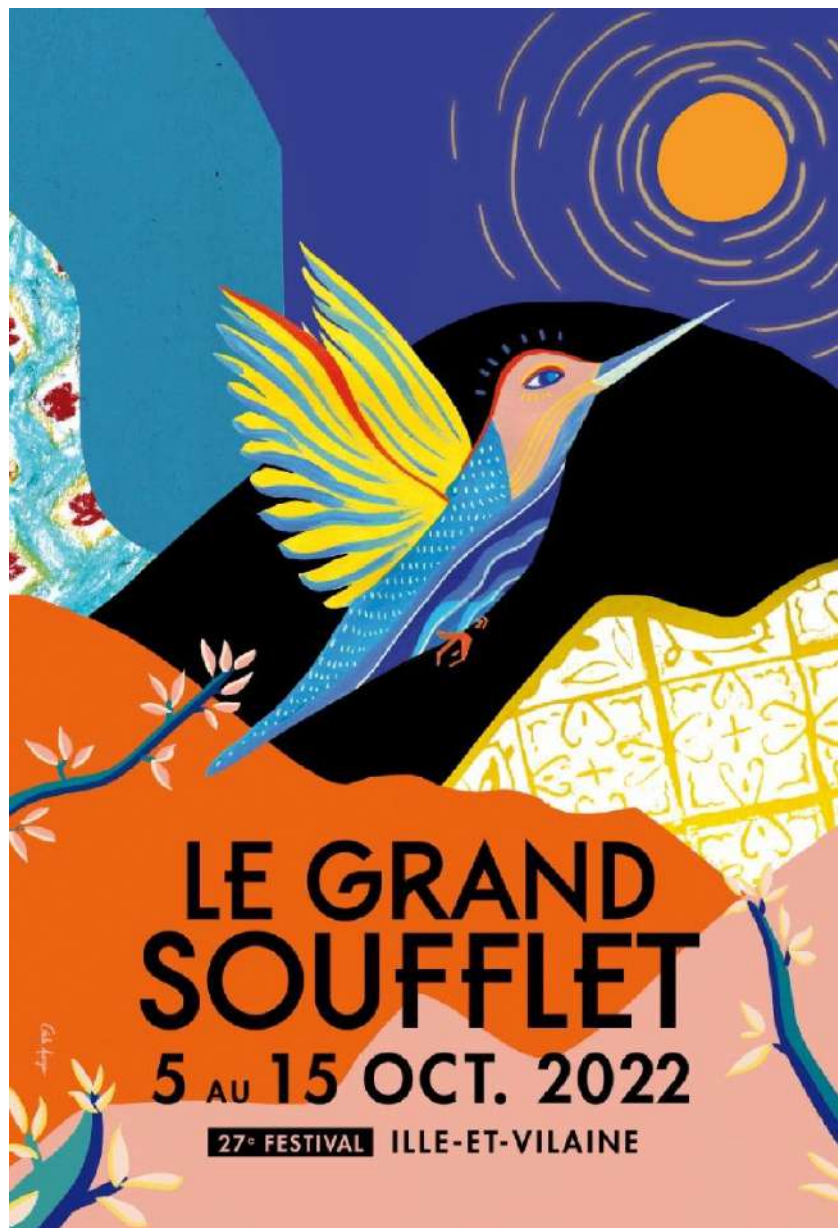


ASSEMBLEE GENERALE

JEUDI 4 MAI 2023 – 14h

CENTRE CULTUREL PÔLE SUD À CHARTRES-DE-BRETAGNE



LE GRAND SOUFFLET

Pôle Sud - 1 rue de la Conterie - BP 37 604 - 35 176 Chartres de Bretagne Cedex - FRANCE

Tel 0033 2 99 41 33 71 - info@legrandsoufflet.fr - legrandsoufflet.fr

SIRET : 418 967 212 000 22 - APE : 9001Z - Licences : PLATESV-R-2022-008493 & PLATESV-R-2022-008643

SOMMAIRE

RAPPORT MORAL 2022 – François Verdes · co-président	P. 3
RAPPORT D'ACTIVITÉS 2022 – Caroline Bochu · directrice	P. 4
RAPPORT FINANCIER 2022 – Maëlle Quéré · trésorière	P. 26
BILAN & COMPTE DE RÉSULTAT 2022	P. 31
RAPPORT D'ORIENTATION 2023 – François Verdes · co-président	P. 35
BUDGET PRÉVISIONNEL 2023	P. 36

RAPPORT MORAL 2022

Pour le Grand Soufflet, l'édition 2022 de son festival aura permis de retrouver pleinement le public sans contraintes sanitaires. Force est de constater que le public a répondu présent à la centaine d'actions culturelles, concerts, conférences, ciné-concerts que vous avez proposés sur le département, nous en sommes très heureux et nous tenons à vous remercier : les coorganisateur sans qui rien de cela ne serait possible.

Les actions culturelles ont aussi fonctionné à plein tout au long de l'année avec notamment deux projets d'éducation artistique et culturelle.

2022 aura aussi été l'occasion de finaliser la refonte du projet du Grand Soufflet. Les nouveaux statuts de l'association ont été votés le 9 février 2023. Il s'agit de l'aboutissement d'un cheminement de quatre ans. Nous tenons ici à remercier tous les acteurs de ce travail.

2022 aura permis à Clément Le Goff de rencontrer la plupart des coorganisateur. Se connaître, échanger sur vos besoins, vos envies est essentiel pour une programmation coconstruite qui nous correspondent. Un travail impérieux pour renforcer notre réseau.

Cette année écoulée aura vue naître des initiatives sur vos territoires qui montrent la vivacité de notre réseau et la capacité de créer ensemble : si nous ne devons citer qu'un seul nous mettrions en avant le partenariat entre Landujan et Montauban de Bretagne qui ont construit une soirée commune et réussie.

Nos partenaires : Département, Métropole et ville de Rennes, Région, DRAC ont reconduit leur confiance dans notre projet. Dans cette période où les finances des collectivités sont en difficulté, nous les remercions de leur soutien constant.

Nous terminerons notre propos en remerciant tous les bénévoles qui accompagnent le Grand Soufflet, l'équipe salariée : Caroline, Clément, Dimitri, Lolita, Armel ; les techniciens intermittents du spectacle, les partenaires privés et les administrateurs de l'association.

RAPPORT D'ACTIVITES 2022



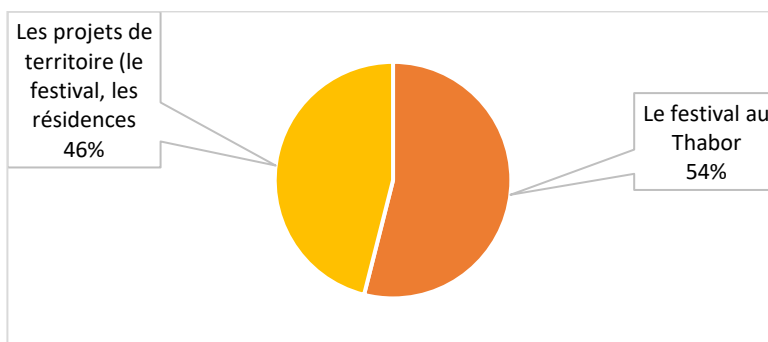
Si la mise en œuvre du **festival est l'activité principale de l'association**, les projets développés tout au long de l'année autour de **l'Éducation Artistique Culturelle** et les **résidences d'artistes sur des territoires prioritaires** représentent aujourd'hui près de **20% de l'activité de l'association**.

Ces **projets au long cours développés sur des territoires qui participent au festival** sont essentiels au **développement de celui-ci**.

En étant **co-construits avec des partenaires locaux**, ils permettent de développer **l'ancrage territorial du festival** et les relations aux publics.

Artistiquement, ces projets sont un **terrain de recherche et création** sur les questions **des musiques traditionnelles dans notre société contemporaine, rurale ou urbaine**, pour les artistes que nous invitons.

Ils permettent également de développer des **compagnonnages avec des artistes**, en articulant des temps de recherche, créations, ateliers tout au long de l'année avec la diffusion pendant le festival.



Alors que le festival au **Thabor est à la fois la locomotive et la vitrine de l'activité**, il ne représente que la **moitié des charges d'activités** de l'association (hors salaires des permanent-e-s dont l'activité principale est orientée vers les territoires, ni autres charges de fonctionnement).

La moitié **des charges** d'activités est donc consacrée à financer les actions sur les territoires de la Ville de Rennes, la Métropole et le département d'Ille-et-Vilaine : diffusion de spectacles et actions culturelles dans le cadre du festival, résidences d'Éducation Artistique et Culturelle et créations de territoires tout au long de l'année.

Morgane Labbe, accordéoniste, chanteuse et contrebassiste bénéficie de ce compagnonnage depuis 2021. En résidence au Blosne pour son projet « Voix Multiples » depuis 2021, elle a présenté son spectacle Bubbey Mayse en 2021 et « Voix Multiples #1 » en octobre 2022.

Alexandre Sallet en résidence à Janzé sur l'année scolaire 21-22 a présenté son concert Fahrenheit en octobre 2021 dans le cadre du festival et en mars 2022 dans le cadre de la restitution de la résidence. Stéphane Hardy en résidence à St Georges de Reintembault sur l'année scolaire 21-22 a présenté sa création l'Orchestre du Caravansérail en octobre 2021 dans le cadre du festival.



La nouvelle **ligne artistique, axée sur les musiques du monde**, entre musiques traditionnelles et musiques actuelles et gardant une place privilégiée pour l'accordéon a rencontré son public.

Le **plan d'actions développement durable** a été relancé, avec un programme en 84 points sur 3 ans et la participation aux réseaux structurants renforcée, en participant activement aux réseaux régionaux tels **Supermab** et le **Collectif des festivals** et aux rencontres professionnelles en Europe sur les musiques du monde.

2022 a aussi été l'année de la mise en place d'un **plan de prévention des Violences Sexistes et Sexuelles** avec la rédaction d'un protocole de signalement interne et une campagne de prévention pendant le festival.

Enfin, toujours alignée avec ses valeurs ancrées dans les **droits culturels**, l'association a avancé le **chantier de refonte de sa gouvernance** dont l'objectif est de favoriser la participation à la vie associative.

Ces activités ont été mises en œuvre par une équipe de professionnel-le-s :

L'ÉQUIPE PERMANENTE :

- CAROLINE BOCHU – direction – CDI temps plein
- DIMITRI DELESTRE – relations aux publics – CDI temps plein
- LOLITA GAILLARD – administration, production, communication & référente développement durable – CDD temps plein
- CLÉMENT LE GOFF – conseil artistique – CCD temps partiel

L'ÉQUIPE DU FESTIVAL :

Sur l'ensemble du festival :

- ARMEL TALARMAN – presse
- ERWAN LE MOIGNE – site internet
- ÉMERIC GUÉMAS – graphisme
- L'équipe de chaque lieu coorganisateur

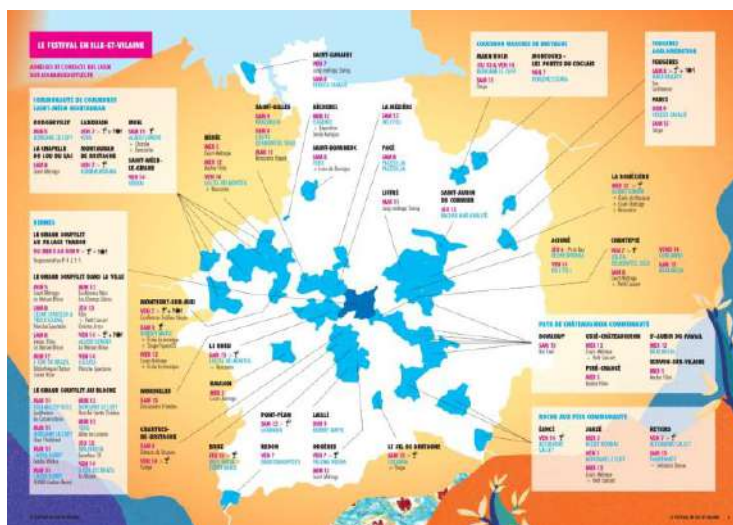
Au Thabor :

- VÉRONIQUE LAPOUDGE – direction technique et régie générale assistée par Benoit Touchard
- ÉTIENNE DUCREUX – régie plateau
- RONAN BERNIER – régie son

- PANTILT – régie lumières
 - VICTOR BÉCEL – régie bar
 - ÉMILIE MARCHAND – assistante régie développement durable
- + 76 bénévoles pour épauler tou-t-e-s ces chef-fe-s d'équipe



LE FESTIVAL DÉPARTEMENTAL



**27 TERRITOIRES ET STRUCTURES
ADHÉRENT·E·S
COORGANISATRICES DU FESTIVAL
EN ILLE-ET-VILAINE**

9 ADHÉRENT·E·S INDIVIDUEL·LE·S

**33 STRUCTURES
COORGANISATRICES DU FESTIVAL
EN ILLE-ET-VILAINE**

La mairie d'Acigné, LaCoustiK à Bédée, Le Grand Logis à Bruz, la mairie de Chantepie, Pôle Sud à Chartres de Bretagne, Pays de Châteaugiron Communauté, Couesnon Marches de Bretagne, Fougères Agglomération - centre culturel Juliette Drouet, l'association Bouëxazik à La Bouëxière, La Maison Bleue à Rennes, la mairie de La Mézière, la mairie de Laillé, le centre culturel et d'activités AGORA du Rheu, l'association Les Menhirs du Sel de Bretagne, la mairie de Liffré, la mairie de Montfort-sur-Meu, la mairie d'Orgères, la MJC de Pacé, la Granjagoul de Parcé, Péniche Spectacle à Rennes, la mairie de Pont-Péan, le Canal Théâtre du Pays de Redon, Roche aux Fées Communauté, la mairie de Saint-Gilles, la mairie de Saint-Lunaire, Communauté de communes Saint-Méen-Montauban, la mairie de Saint-Domineuc.

Claude Berceliot, Bérangère Créteur, François Verdes, Vincent Boittin, Michel Beauchet, Maëlle Quéré, Catherine Labbe, Loïc Communier.

La bibliothèque de Boisgervilly, la mairie de la Chapelle-du-Lou-du-Lac, l'association Montauban Animation, la mairie de Muël, la médiathèque de Saint-Méen-le-Grand, la médiathèque de Montfort-sur-Meu, la médiathèque de Bédée, le cinéma Le Familial à Saint Lunaire, la bibliothèque Lucien Rose, le cinéma Arvor de Rennes - Clair Obscur, la médiathèque de Baulon, le cinéma le Saint-Michel à Liffré, le P'tit Mousse à Acigné, la Pie Muette à Chantepie, la médiathèque d'Orgères, la médiathèque d'Ossé-Châteaugiron, la médiathèque de Piré Chancé, la médiathèque de Servon-sur-Vilaine, Le Gentieg à Janzé, la médiathèque à Janzé, la Maison du Livre de Bécherel, la médiathèque de La Bouëxière, Les Champs Libres à Rennes, la Galerie Suivre les Toiles de Bécherel, l'école des Saveurs d'Éancé, le cinéma Le Club de Fougères, La Canopée de Janzé, la mairie de Landujan, Le Quai – Le Rheu, Le Piano à Bretelles à Mordelles, les centres sociaux de Rennes Carrefour-18 et Ty Blosne, le Conservatoire à Rayonnement Régional de Rennes.

En 2022, l'association Grand Soufflet a accompagné ses adhérent·e·s :

- En conception de projets de programmation et actions culturelles (choix des artistes, associations et structures locales à mobiliser)
- En administration (contractualisation avec les artistes)
- En production (quand des artistes jouent plusieurs fois, Le Grand Soufflet a coordonné l'hébergement, le transport et la location de matériel)
- En communication (supports de com adaptés à chaque lieu, accompagnement individualisé)

INOUBLIABLES !

On retient le passage sur les planches du Grand Soufflet de :



Ladaniva – la chanteuse arménienne s’est produite à Pont-Péan et a beaucoup échangé avec le public (dont de nombreux membres de la communauté arménienne). Un moment très émouvant à la suite du concert.



Le bal trad – une première au Chapiteau Thabor et un franc succès ! Avec **Digabestr**, **Lolita Delmonteil** (solo), le duo **Hamon Martin et Ciac Boum**.



Cocanha – carton plein pour le duo féminin à Chantepie et au Sel de Bretagne, fer de lance de la nouvelle scène occitane.



Alberi Sonori – et son répertoire de l’Italie du Sud, a conquis à La Bouëxière, Fougères, La Maison Bleue à Rennes et à Muël. Une rencontre avec les scolaires a eu lieu à Fougères avec notamment les élèves du collège de Saint-Georges-de-Reintembault dans lequel **Charlotte Espieussas** – accordéoniste du groupe – a commencé sa résidence.



Antti Paalanen – a ouvert le festival aux côtés des 13 membres des incroyables et si rares **Electrik GEM** menés par **Grégory Dargent**.



Étonnant, bouleversant, amusant, **Rodrigo Cuevas** n'aura laissé personne indifférent-e au Chapiteau du Thabor. On se souviendra aussi de ses pas de danse improvisés à la Guinguette !



Brazakuja – le trio brésilien a comblé le public lors de ces 4 passages à travers le département : Saint-Gilles, Saint-Aubin-du-Pavail, Carrefour 18 et Chantepie. Un gros coup de cœur avec Laura Aubry et sa sensibilité, notamment pour les personnes âgées.



RédèR Nouhaj – le violoniste fou à la tête de caribou. Un set jeune public joué 2 fois et un set tout public qui a secoué la Guinguette du Thabor.

Tout·e·s les artistes de la programmation 2022 :

A Cor Do Brasil
 Alberi Sonori
 Antonio Castrignanò &
 Taranta Sounds
 Antti Paalanen
 Arbadetorne
 Bachar Mar-Khalifé
 Boris Viande
 Brazakuja
 Bubbey Mayse
 Ciac Boum
 Cocanha
 Dakh Daughters
 Deli Teli
 Digabestr
 Elektrik Gem

Eugénio (*ciné-concert*)
 Fahrenheit · Alexandre
 Sallet
 Hamon Martin
 Horzines Stara
 Kumbia Boruka
 Kutu · Théo Ceccaldi
 Ladaniva
 Laura Aubry
 Lolita Delmonteil
 Luludji
 Maria Mazzotta
 Maya Kamaty
 Menace d'Éclaircie
 Morgane Labbe
 Morgane Le Cuff

Olmaro duo
 Paloma Negra
 Piazzolla Piazzolla
 RédèR Nouhaj
 Rodrigo Cuevas
 Songo
 Trio Esquina · César Stroschio
 Verger Cavalié
 Vinyl Lovers
 Vòden
 Wati Watia Zorey Band
 Yeko
 Erwan Lhermenier & Jean-
 Yves Bardoul

La programmation 2022 est résolument ouverte aux musiques du monde avec un ancrage fort dans les cultures traditionnelles, un curseur esthétique qui oscille des musiques traditionnelles aux musiques actuelles et un attachement fort à l'accordéon et autres instruments à anches libres (71% des formations invitées).

FOCUS THABOR & BLOSNE, LIEUX PRODUITS PAR L'ASSOCIATION

En 2022, Le Grand Soufflet s'est déployé à Rennes au Thabor la première semaine et au Blosne la deuxième semaine (en complément des salles coorganisatrices : Péniche Spectacle, La Maison Bleue, le cinéma Arvor, Les Champs Libres, la bibliothèque Lucien Rose, les centres sociaux Carrefour 18 et Ty-Blosne, le Conservatoire à Rayonnement Régional).

LE VILLAGE THABOR – LIEU CENTRAL EN OUVERTURE DU FESTIVAL



La première semaine du festival est impulsée par l'exploitation du lieu central composé d'un chapiteau spectacles et d'une terrasse avec scène extérieure à l'ambiance de place du Village, avec guirlandes guinguette, vue sur l'Église et une toile tendue pour protéger des intempéries et du soleil.

Au programme de ces 5 jours :

- En semaine : concerts de 18h à 1h
- Le week-end : concerts et jeux dès 12h

	CHAPITEAU	GUINGUETTE
MERCREDI 5	. ELECTRIK GEM . ANTTI PAALANEN	. VOIX MULTIPLE(S) avec MORGANE LABBE & les élèves du Pont Supérieur – <i>annulé pour intempéries</i>
JEUDI 6	. BAL TRAD : DIGABESTR + LOLITA DELMONTEIL + HAMON MARTIN + CIAC BOUM	. CONFÉRENCE « LE BAL TRAD EN France » par Clément Le Goff . BAL TRAD par les étudiant·e·s du Pont Supérieur et du Conservatoire à Rayonnement Régional de Rennes
VENDREDI 7	. MARIA MAZZOTTA . ANTONIO CASTRIGNANÒ	. RÉDÈR NOUHAJ . VINYL LOVERS
SAMEDI 8	. EUGÉNIO ciné-concert JEUNE PUBLIC . RODRIGO CUEVAS . KUMBIA BORUKA	. ÉCOLE DE MUSIQUE LA FABRIK . KUMBIA BORUKA acoustique . BLINDTEST (<i>nouveauté 2022</i>) . BORIS VIANDE
DIMANCHE 9	. YEKO . KUTU	. BŒUF KLEZMER par l'EMPB et le Cercle Montfortais . MENACE D'ÉCLAIRCIE . DANSES D'AFRIQUE DE L'OUEST

AU BLOSNE, CONCERTS ET RENCONTRES EN PARTENARIAT AVEC LES STRUCTURES SOCIALES ET ÉDUCATIVES DU QUARTIER :



Laura Aubry à la crèche Henri Wallon à Rennes.

Le Grand Soufflet au Blosne, c'est l'accompagnement d'une artiste en résidence tout au long de l'année, **Morgane Labbe** en 2021-2022 et 2022-2023 ainsi que de nombreuses actions sur le quartier la deuxième semaine du festival :

Mardi 11	. VOIX MULTIPLE(S) – Morgane Labbe à l'Auditorium du Conservatoire à Rayonnement Régional de Rennes (70 élèves) . MORGANE LE CUFF à Archipel Habitat . JEAN-YVES BARDOUL - conte et atelier de création d'instruments en fibre naturelle . LAURA AUBRY à la Crèche Henry Wallon et à l'EHPAD Gaëtan Hervé
Mercredi 12	. MORGANE LE CUFF au Marché Sainte-Thérèse
Jeudi 13	. BRAZAKUJA au centre social Carrefour 18
Vendredi 14	. A COR DO BRASIL au centre social Ty-Blosne

FOCUS ACTIONS CULTURELLES PENDANT LE FESTIVAL

Le volet « actions culturelles » des activités de l'association Grand Soufflet tend à développer l'ancrage territorial, les liens entre artistes et territoires et l'accès aux droits culturels des personnes selon les valeurs identifiées au cœur du projet associatif.

Il s'agit de favoriser l'interconnaissance entre les habitant-e-s, de créer une dynamique de territoire et d'impulser des échanges entre et au sein des communes, d'agir sur des territoires à la fois adhérents de l'association et peu pourvus en équipements culturels, auprès de publics identifiés comme « prioritaires » par la DRAC Bretagne.

Les actions proposées par le Grand Soufflet proposent une offre artistique en direction des publics éloignés des pratiques culturelles avec une volonté de découverte et d'ouverture sur le monde et le multiculturalisme.

Il est porté une attention particulière à construire ces actions au regard des spécificités des territoires en invitant l'ensemble des parties prenantes à participer, dès la conception.

Ces actions culturelles s'articulent sur deux temporalités :

- le festival : bénéficiant de la présence d'une quarantaine d'équipes artistiques sur le territoire, ces actions sont construites autour de la programmation des concerts et permettent aux publics du territoire de découvrir de nouvelles structures, esthétiques musicales et pratiques culturelles.
- tout au long de l'année : résidences de création en milieu scolaire, de territoire ou création avec des habitant-e-s, les projets au long cours permettent de créer, d'échanger et de favoriser l'interconnaissance, initier des pratiques artistiques, développer la créativité, faire découvrir des équipements culturels.

Sur **43 formations artistiques** invitées (hors DJs et petites formes), **33%** ont proposé des actions autour de leur concert : A Cor Do Brasil – Alberi Sonori – Brazakuja & Laura Aubry – Bubbey Mayse & Morgane Labbe – Ciac Boum – Cocanha – Fahrenheit & Alexandre Sallet – Lolita Delmonteil – Morgane Le Cuff – Rédèr Nouhaj – Songo

60 projets d'actions culturelles et autres projets culturels que diffusion de spectacles ont été menés pendant le festival réunissant **2 488 personnes**.

L'ensemble de ces propositions (rencontres, initiations, projections, stages, écoles de musique, ateliers, DJ sets ...) représentent **54 %** des 111 rendez-vous de cette 27ème édition du Grand Soufflet. **75% des 28 territoires qui coorganisent Le Grand Soufflet proposent des actions culturelles et autres projets culturels complémentaires à la diffusion de spectacle** (projections, rencontres, stages, ateliers, écoles de musique, etc.)

Voici les projets culturels complémentaires à la diffusion de spectacle qui ont été proposés :

- **DES PROJECTIONS**

« **LE VENT DANS LES ROSEAUX** » – court-métrage de Nicolas Liguori. *10 projections dans 10 structures qui ont réuni 308 spectateur-trice-s. 5 des 10 projections étaient accompagnées d'un petit concert de Laura Aubry, de l'École de Musique du Pays de Brocéliande ou d'une rencontre avec Alberi Sonori.*

« **SWING** » – long-métrage de Tony Gatlif. *Proposé en partenariat avec Cinéma35 et ClairObscur – Festival Travelling. 2 projections dans 2 cinémas qui ont réuni 55 spectateur-trice-s.*

- **DES STAGES & ATELIERS**

STAGE D'ACCORDÉON AVEC LOLITA DELMONTEIL – organisé par Agora au Rheu (12 personnes)

- **DES CONFÉRENCES**

YEKO – organisé par Les Champs Libres (80 personnes)

« **LE BAL TRAD EN FRANCE, HISTOIRE D'UN MOUVEMENT POPULAIRE** » – par Clément Le Goff à la Guinguette du Thabor (200 personnes)

« **LE MALOYA** » – concert conféréncé à Bruz et Fougères (110 personnes)

- **UNE EXPOSITION**

CÉCILE AURÉGAN – créatrice de l’affiche 2022, à la Galerie « Suivre les Toiles » à Bécherel (80 personnes)

- **DES DÉCOUVERTES**

« **DÉTOUR DE DISQUES** » – avec Vinyl Lovers à Chartres-de-Bretagne (20 personnes)

VISITE DU PIANO À BRETELLES – à Mordelles

- **DES STAGES & ATELIERS**

DÉCOUVERTE DE LA MUSIQUE KLEZMER AVEC LES BUBBEY MAYSE – à Montfort-sur-Meu pour les accordéonistes, dans le cadre du partenariat avec La FEPEM 35 (15 personnes)

STAGE DE CHANT OCCITAN AVEC COCANHA – au Sel de Bretagne (20 personnes)

INITIATION AUX DANSES TRADITIONNELLES AVEC ALEXANDRE SALLET – à Retiers dans le cadre du bal traditionnel du soir-même (20 personnes)

ATELIER FABRICATION D'INSTRUMENTS NATURELS – avec Erwan Lhermenier et Jean-Yves Bardoul à Piré-Chancé, Servon-sur-Vilaine, Rennes et Bédée (79 personnes)

ATELIER CHANT PARENT/ENFANT AVEC MORGANE LE CUFF – à Maen Roch – *ANNULÉ COVID*

- **LA VALORISATION DES PRATIQUES AMATEURS**

8 écoles de musiques du département ont joué en première partie, mobilisant une centaine de musicien-ne-s amateur-trice-s : École de musique du Pays de Brocéliande, Le Cercle Montfortais, École de musique traditionnelle Les Menhirs, École de musique de la Flume, La Fabrik, Le HangArt, La chorale de Concoret.



Lolita Delmonteil au Rheu



Jean-Yves Bardoul en atelier



Cécile Aurégan à la Galerie de Bécherel

- **INSERTION SOCIALE**

– **9 jeunes venant de l'Adapeï** (accompagnement de personnes en situation de handicap) ont participé comme bénévoles au montage et démontage du site du Thabor et au service lors du repas des partenaires. Certain·e·s sont revenu·e·s lors du concert du jeudi soir et ont dansé sur la Guinguette pour l'initiation au bal du soir.

– **13 jeunes adultes en réinsertion sociale et professionnelle** (avec PRISME) ont participé au montage et démontage du site du Thabor.

– **10 jeunes adultes en formation professionnelle métiers du spectacle** ont été accueillis en stage (avec PRISME)

– **2 Travailleurs d'Intérêt Général** ont été accueillis pour le montage, le démontage et pendant l'exploitation au Thabor.

- **CONCERTS SCOLAIRES**

> au Chapiteau Thabor avec **CIAC BOUM**

> au Théâtre Victor Hugo à Fougères avec **ALBERI SONORI**

(530 élèves)

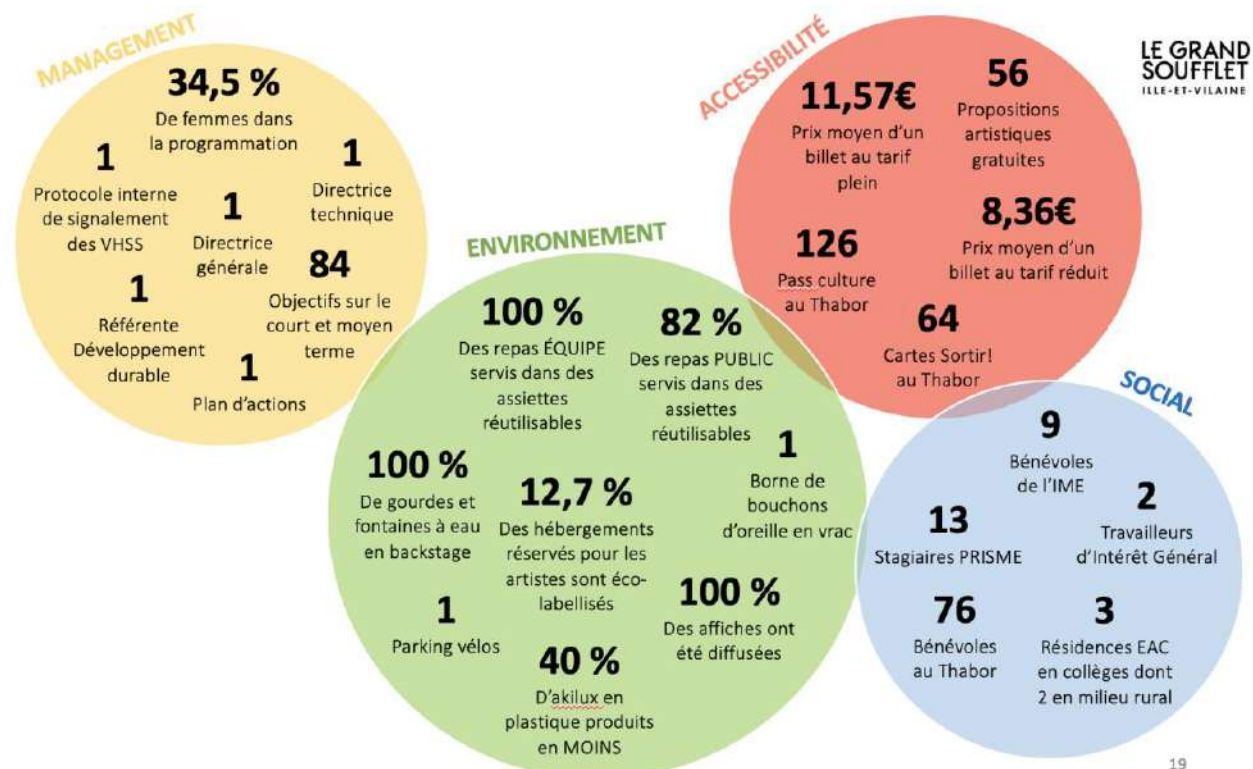


LE DÉVELOPPEMENT DURABLE



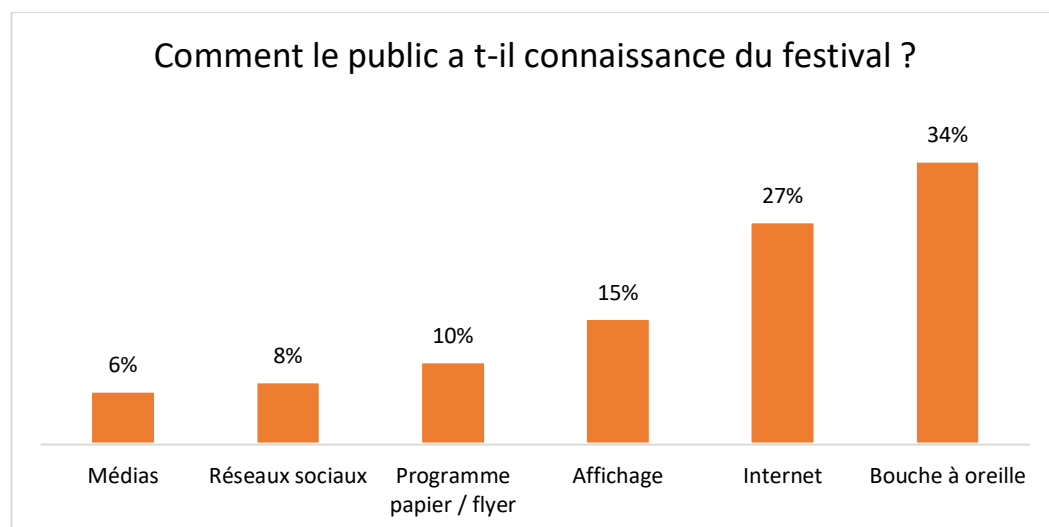
- > Désignation d'une référente « développement durable »
- > Auto-diagnostic de l'association (schéma ci-dessus)
- > Création d'un plan d'actions en concertation avec l'équipe pour l'année 2022 (direction, production, technique, action culturelle, communication, Conseil d'Administration, bénévoles, bar et foodtrucks)
- > 84 objectifs définis (à maintenir ou atteindre) sur le court et moyen terme

CHIFFRES CLÉS BILAN 2022



- > Engagements & Valeurs de l'association [ICI](#).

LA COMMUNICATION



LES SUPPORTS IMPRIMÉS

SUPPORT	EX	DIFFUSEUR	DÉMARRAGE	CONTENU
Programme	8 600	Clap Service - Coorga Partenaires	26 Août	Présentation complète du festival
Dépliant – 3 volets	17 500	Clap Service - Coorga Partenaires	26 Août	Résumé du festival
Aff. 35x55	2 150	Clap Service - Coorga	26 Août	Affichage magasins
Aff. 70x120	850	Clap Service - Coorga	24 Août	Affichage Libre
Aff. 120x175	73	Coorga	23 Août	Affichage + labellisation de lieux
	130	Ville de Rennes	23 Août	Aff. Municipal
Aff. 320x240	55	Ville de Rennes	23 septembre	Aff. Municipal
Aff. Digital		Ville de Rennes	27/09 -> 10/10	Aff. Municipal
Compilations	1 000	Coorga/Partenaires/presse	24 Août	Découverte de la programmation
Sticker Wedge		Clap Services - Coorga		Labellisation des scènes GS
Flèches OF	80	Coorga	9 sept.	Fléchéage des lieux de concerts

➔ Moins de programmes (- 12%) et moins de dépliants 3 volets (- 3%)

➔ Très peu de pertes : taux de diffusion des affiches = 100 %

LA COMMUNICATION EN LIGNE

> Le site www.legrandsoufflet.fr

La fréquentation du site est en légère augmentation : (45 000 visites en septembre + octobre soit + 12% // N-1 et elle culmine à 2 551 visites/jours pendant le festival (+ 2% // N-1)

Les 3 pages les plus fréquentées sont : « Programmation », « Billetterie » et « Le Grand Soufflet à l'année ». Les visiteurs du site arrivent principalement via Google et Facebook.

> LES NEWSLETTERS

- 22 newsletters envoyées en 2022 (15 en 2021)
- 15 445 contacts (14 000 en 2021, + 10 %)
- Taux d'ouverture moyen = 13,49% (- 21,84% par rapport en 2021)
- Taux de clic moyen (personnes ayant cliqué sur un ou plusieurs liens de la news) = 2,71 % (-21,9%)

> LES RÉSEAUX SOCIAUX



6 100 « J'aime » (+16% // N-1) et 6 785 « abonné-e-s » (+17% // N-1)
90 publications (+ 63% // N-1), 4 sponsorisations (événements Thabor). La couverture (visibilité) de la page a augmenté de 25%.



1 032 abonnés (+0,7%) et 809 abonnements
17 tweets et retweets



1 600 abonnés (+37%) et 332 abonnements
338 publications, pas de sponsorisation

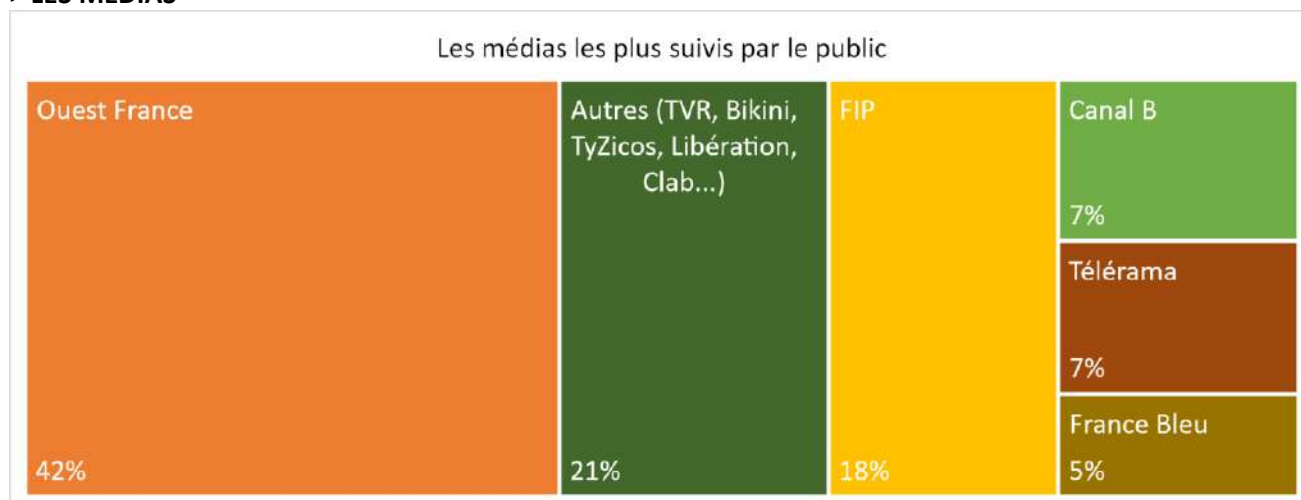
Les publications qui fonctionnent le mieux :

- L'aftermovie (23 novembre) : 779 vues - 58 mentions « J'aime » - 1 599 personnes touchées
- Le teaser (30 août) : 20 mentions « J'aime » - 662 personnes touchées
- Montage du chapiteau (2 octobre) : 41 mentions « J'aime » - 502 personnes touchées
- Bilan engagements DD (8 décembre) : 26 mentions « J'aime » - 489 personnes touchées
- Les supports de com sont arrivés (25 août) : 42 mentions « J'aime » - 428 personnes touchées



341 abonnés (création de compte)
11 publications

> LES MÉDIAS



- **LES INSERTIONS PUBLICITAIRES**

- **Presse écrite** : Ty Zicos, Bikini, Ouest France, Télérama
- **Web** : ouestfrance.fr + newsletter Télérama
- **Radios** : France Bleu Armorique, Canal B, Radio Rennes, Radio Evasion, Radio Soleil 35, Radio Laser

- **LES POINTS PRESSE**

- 8 septembre : conférence de presse de présentation générale du festival
- 15 octobre : point bilan festival

Médias présents sur le festival :

LOCAL

TV Rennes
Canal B
C Lab
Radio Rennes
Radio Quartier des
Ondes

RÉGIONAL

France 3 Bretagne
Ouest France
France Bleu
Armorique
Bretagne Magazine
France 3 Poitou

NATIONAL

-

WEB

Rennes Musique
L'Imprimerie
Nocturne
Le P'tit Rennais
Alter1fo

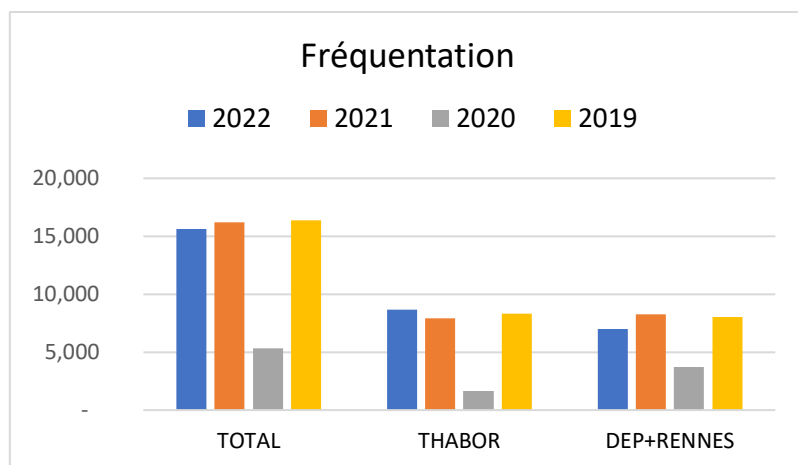
- **LES PARTENAIRES**

Télérama, Ouest France, France Bleu Armorique, France 3 Bretagne, TV Rennes, Canal B, C Lab, Radio Laser, Radio Rennes, Ty Zicos, Alter1fo, Rennes Musique, Imprimerie Nocturne, Le P'tit Rennais, Radio Evasion, Radio Quartier des Ondes.

- **LES INTERVIEWS**

Une quarantaine sur Ouest France, Sortir Bretagne, Radio Rennes, France Bleu Armorique, Radio Evasion, Radio Soleil 35, RCF Alpha, Canal B, Radio Laser, France 3, Plum FM, Hit West, Radio C Lab, TV Rennes, France 3 Poitou, Radio Quartier des Ondes, Radio Vinci Autoroute.

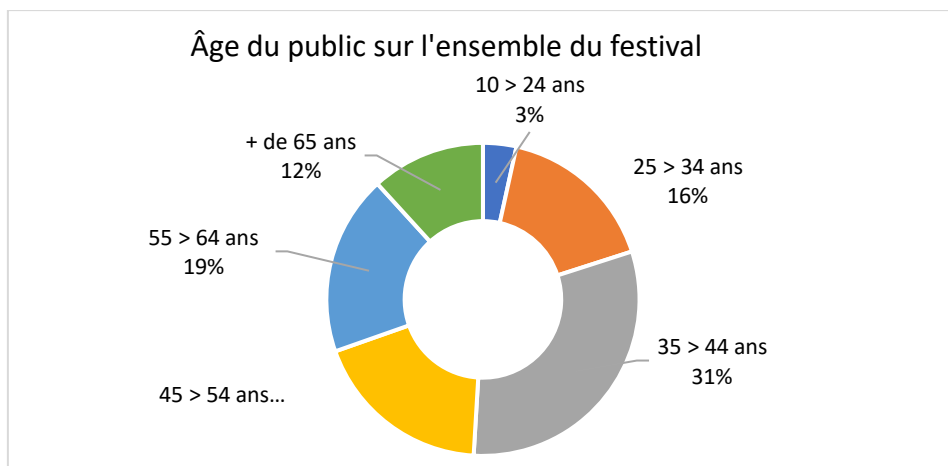
LE PUBLIC – D'après l'analyse de 2 413 questionnaires



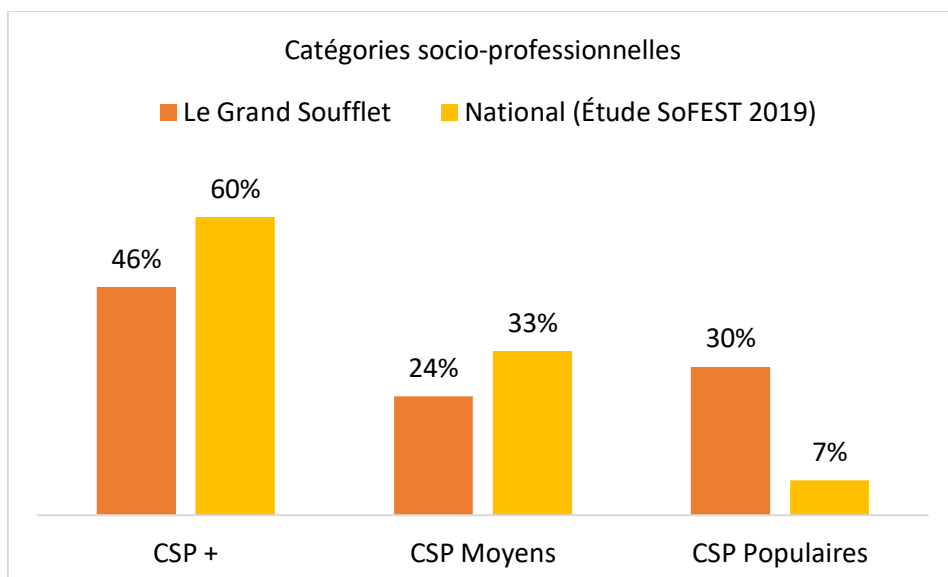
Avec **15 652 spectateur·trice·s**, le festival retrouve son niveau de fréquentation habituel, tant au Thabor que sur le département. La météo excellente a permis une forte fréquentation de la Guinguette, notamment le samedi et le dimanche.

Faible fréquentation de 2020 : le festival s'est tenu en contexte COVID (public assis 1 siège sur 2 en intérieur et en extérieur + tempête Alex)

38 % du public est **venu pour la première fois** au festival en 2022 et 35 % du public qui participe au concert participe également à d'autres types de propositions (rencontre, projections, etc).



51% du public a moins de 44 ans et la tranche d'âge la plus représentée est entre 35 et 44 ans.



Si les catégories socio-professionnelles supérieures sont majoritaires au Grand Soufflet (40%), comme dans tous les festivals en France (60%), on constate néanmoins que **les CSP Populaires (30%) sont 4 fois plus représentées que sur les autres festivals en France (7%)**.

RÉSIDENCES D'ÉDUCATION ARTISTIQUE & CULTURELLE

RÉSIDENCES DE TERRITOIRE

Au-delà du festival, l'association Grand Soufflet développe tout au long de l'année des projets de résidence, sur un territoire donné et en établissements scolaires.

Co-construits avec les partenaires locaux, ils mettent en synergie plusieurs acteurs sur chaque territoire. Ces projets permettent de développer les liens avec les habitant-e-s sur les territoires ruraux et urbains investis pendant le festival et d'accompagner les artistes dans leur recherche de création, dans le champ des musiques traditionnelles, musiques du monde, lien entre tradition et modernité et mixité culturelle. Ce sont de réels leviers d'accompagnement artistique et de développement culturel local.

Nous déployons notre intervention exclusivement en zones prioritaires en milieu rural et milieu urbain et articulons tous les projets avec le festival.

Comme nous les menons sur des années scolaires, chaque année civile est à la fois la fin d'un projet et le début d'un autre.

ÉDUCATION ARTISTIQUE ET CULTURELLE EN MILIEU RURAL en 2022

- 4 artistes intervenant-e-s
- 2 territoires
- 4 collèges
- 8 classes
- 163 élèves bénéficiaires
- 30 journées d'intervention en classe
- 4 concerts des artistes intervenant-e-s
- 2 concerts de restitution des créations

2 résidences finalisées en 2022 : Alexandre Sallet à Janzé et Stéphane Hardy à Saint-Georges-de-Reintembault

> De janvier à mars 2022 : **Alexandre Sallet** a finalisé sa résidence « *Les Musiques Traditionnelles de Demain : Création et modernité à travers des instruments acoustiques traditionnels* » avec les **6èmes SEGPA** du **collège Jean Monnet de Janzé**. Ils-elles ont été confronté-e-s au processus d'enregistrement de leur création musicale qui a fait l'objet d'une restitution le 15/03/22 au Gentieg de Janzé, suivie d'un concert de Fahrenheit (programmé dans le cadre du festival 2022) + d'infos sur la résidence [ICI](#).



« *J'écoute de nouvelles musiques* », « *Avant je ne chantais pas et maintenant j'aime bien chanter* », « *Je suis devenu beaucoup moins timide* », « *J'aimerais aller plus aux concerts* ». *Élèves de 6^e SEGPA, collège Jean Monnet Janzé, avril 2022.*

La qualité et la générosité des interventions d'Alexandre Sallet ainsi que la diversité des activités qu'il leur a proposées (chant individuel et collectif, danses, découverte d'instruments et de l'auto-tune, enregistrement...) a fortement impliqué, motivé et marqué les élèves. Le passage sur scène, au Gentieg, devant les autres élèves du collège leur a aussi permis de dépasser leur timidité et de s'affirmer dans le groupe collège.

Quant aux enseignantes, elles valorisent les apports pédagogiques au sein de leurs classes :

« *Très bonne mise en activité : chant-crédation / amener les élèves à avoir une curiosité pour la musique / aller à des concerts / présenter son travail sur scène / activités de pratiques variées et nouvelles (sans table ni chaise) / aide à l'écriture de parole sur un rythme donné / pratiquer la musique un peu chaque jour / Très bonne expérience avec un musicien à l'écoute des envies et difficultés des élèves et des enseignantes.* »

> De janvier à avril 2022 : **Stéphane Hardy** a finalisé sa résidence « *Les Musiques Traditionnelles de Demain : Histoire d'Anches heureuses* » avec les 2 classes de 5^e du collège **Roquebleue de Saint-Georges-de-Reintembault**. Celle-ci a donné lieu à une restitution dans le collège le 8/04/22.

+ d'infos sur la résidence [ICI](#).



« *J'ai bien aimé découvrir la musique d'autres pays* », « *J'ai bien aimé découvrir de nouveaux instruments* », « *Je voudrais bien aller aux spectacles* », élèves de 5^e du collège de Roquebleue à Saint-Georges-de-Reintembault, juin 2022

« *Malgré les problèmes de comportement et de concentration (global et dans toutes les matières), l'aboutissement est de qualité et le projet était exigeant artistiquement* », un enseignant.

Découvrir des nouvelles cultures

Envie de développer une pratique artistique

Envie d'aller voir des spectacles

⇒ **3 des objectifs principaux des résidences d'Éducation Artistique et Culturelle sont clairement atteints sur les 2 résidences qui ont été finalisées en 2022.**

2 résidences débutées en 2022 : Morgane Le Cuff à Antrain Val Couesnon et Charlotte Espieussas à Saint-Georges-de-Reintembault



> Depuis octobre 2022 : **Morgane Le Cuff** a commencé sa résidence « *Musiques Traditionnelles en mouvement* » avec les **2 classes de 4^e du collège Saint-André d'Antrain-Val Couesnon**. Harpiste et passionnée de traditions orales, elle transmettra aux élèves les musiques et danses traditionnelles de Bretagne, de Galice et d'Irlande. Les élèves se prépareront à l'exercice de l'entretien pour échanger avec les résident-e-s de l'Ehpad de la commune, et par la suite travailler sur le montage d'enregistrements sonores qui seront diffusés lors de la restitution croisée avec l'accordéoniste Charlotte Espieussas en résidence au collège Julien Maunoir de Saint-Georges-de-Reintembault.

+ d'infos sur la résidence [ICI](#).



> Depuis novembre 2022 : **Charlotte Espieussas** a commencé sa résidence « *Cueillette sonore* » avec les **2 classes de 5^e du collège Julien Maunoir de Saint-Georges-de-Reintembault**. Le projet vise à transmettre les pratiques des musiques, chants et danses populaires d'Occitanie et de collecter des récits de vie auprès des résident-e-s de l'Ehpad de la commune pour mettre en parallèle deux patrimoines culturels : l'Occitanie et la Haute Bretagne.

+ d'infos sur la résidence [ICI](#).

LE GRAND SOUFFLET AU BLOSNE - MORGANE LABBE, « VOIX MULTIPLES » #1

Depuis 2016, le Grand Soufflet est engagé dans un projet d'actions culturelles dans le quartier du Blosne à Rennes, avec un financement Politique de la ville (CGET), la DRAC Bretagne, la ville de Rennes et Métropole et le département d'Ille-et-Vilaine, et en 2022, avec un financement de la Cité Éducative.

En partenariat avec les structures sociales et les associations du quartier, l'objectif est de créer du lien entre les habitant·e·s en utilisant la musique et l'accordéon comme point de convergence.

Chaque année le projet comprend un volet d'actions pendant le festival et un projet participatif avec les habitant·e·s.

Depuis 2021, Morgane Labbe crée « Voix Multiples » sur le quartier.

« Voix Multiples » est un projet en constante évolution, basé sur un travail de collectes et de rencontres sur les thématiques du plurilinguisme, parentalité, migration, mixité et parcours de vie.

Pour s'immerger dans le quartier et collecter de la matière, Morgane est allée à la rencontre de différents publics du quartier, par des temps de déambulations et de rencontres informelles dans le quartier (notamment sur le marché) au gré de ses envies mais aussi par des temps d'ateliers avec les apprenant·e·s de Langophonie, les ateliers parents de Carrefour 18 et Ty-Blosne, les adolescent·e·s de Ty-Blosne, les élèves de Grandes Sections des écoles Volga, Guillevic et Wallon, ainsi que les élèves des classes orchestre de CM1 des écoles Volga, Guillevic et Torigné. Elle a également nourri ses recherches en rencontrant des personnes du CADA et en s'imprégnant des collectes déjà réalisées sur le quartier par Ars Nomadis (Les Chants du Blosne) et l'Encyclopédie des Migrants de l'Âge de la Tortue.

En 2022, Morgane Labbe a :

- animé 40h d'ateliers dans les écoles Volga, Guillevic, Wallon et Torigné
- échangé, coopéré, collecté :
 - les équipes enseignantes, les élèves et leurs familles des écoles Guillevic, Volga et Wallon
 - les équipes et usager·ère·s des ateliers parents/enfants des centres sociaux Carrefour 18 et Ty-blosne
 - l'équipe et les apprenant·e·s de Langophonie
 - les musicien·ne·s intervenant·e·s du conservatoire des classes orchestre
 - les élèves de CM1 des classes orchestre
 - le CADA et les demandeur·euse·s d'asile
 - L'Âge de La Tortue et l'Encyclopédie des migrants
 - Ars Nomadis et les Chants du Blosne
 - les habitant·e·s rencontré·e·s au hasard des déambulations et des rendez-vous



- 7 établissements partenaires
- 2 artistes intervenant·e·s
- 320 personnes rencontrées
- 28 journées d'interventions sur le quartier

+ d'infos sur la résidence [ICI](#)

L'ensemble de cette matière collectée de façon transversale à travers le quartier, nourrit la création artistique de plusieurs formes :

→ **une pièce musicale** de 30 minutes mêlant enregistrements, musique live et boucles rythmiques, composée et interprétée par Morgane Labbe et **70 élèves** de CM1 des **classes orchestres de Volga, Torigné et Guillevic**. Deux représentations ont été programmées dans le cadre de la 27ème édition du festival Le Grand Soufflet : une représentation au parc du Thabor (annulée pour intempéries) et une à l'auditorium du Conservatoire sur le site du

Blosne qui a affiché complet. Pour la création de cette pièce, Morgane Labbe a fait appel au compositeur Vincent Malassis, qu'elle a rencontré dans le cadre du Grand Soufflet, pour enregistrer des sons du quartier.

→ **la création d'un spectacle** initialement prévu pour le mois d'octobre 2022 en format solo, puis transformé en format trio pour le mois d'octobre 2023 et en cours de réécriture pour octobre 2025 ou 2026, en duo avec Claire Laurent.

« Voix Multiple(s) » est né d'une réflexion lancée à l'hiver 2021 et d'un constat : la difficulté de capter un public adulte sur des projets participatifs hors des publics des structures socio-culturelles habituelles.

La pluralité et la transversalité des partenaires participant à la résidence de Morgane Labbe a permis de travailler avec de nouvelles structures et ainsi d'aller à la rencontre de nouveaux publics, par-delà les frontières des établissements. En intervenant dans des structures diversifiées, Morgane constate désormais qu'elle est identifiée sur le quartier : « mon fils/mon petit frère a fait un atelier avec toi », elle crée du lien entre les différentes structures du quartier et elle se sent désormais intégrée à ce quartier qui nourrit sa recherche artistique.

« Les enfants prennent beaucoup de plaisir pendant les séances car les activités sont très variées, rythmées, interactives, et Morgane est super. Ils parlent tous les jours de ce qu'ils ont fait pendant les séances ou de ce qu'ils doivent chercher pour la suivante. »

Les qualités humaines et artistiques de Morgane Labbe sont une richesse pour le quartier et le Grand Soufflet.

LES PARTENAIRES DE L'ASSOCIATION

INSTITUTIONNELS

Département Ille-et-Vilaine
Région Bretagne

DRAC Bretagne
Rennes Métropole

Ville de Rennes
Chartres-de-Bretagne

PROFESSIONNELS

Sacem

Spedidam

Centre National de la Musique

PARRAINS – MÉCÈNES – ENTREPRISES PARTENAIRES

Coreff
Imprimerie des Hauts de Vilaine

Le Piano à Bretelles
Clap Services

Coat Albret

MÉDIAS

Télérama
Ouest France
France Bleu Armorique
France 3 Bretagne
TV Rennes
Canal B

C Lab
Radio Laser
Radio Rennes
Ty Zicos
Le P'tit Rennais
Alter1fo

Rennes Musique
Imprimerie Nocturne
Radio Evasion
Quartier des Ondes

PARTENAIRES OPÉRATIONNELS – COMMUNICATION – BILLETTERIE

Adapeï 35
Apras
Archipel Habitat
Bibliothèque Lucien Rose
Bibliothèques de Rennes
Carrefour 18
CinéMA35
Clair Obscur
École Guillevic
École Volga
Fepem35

Maison de Retraite Gaëtan
Hervé
École de musique du Pays de
Brocéliande
Cercle Montfortais
La Flume
Le Sim
Le Pont Supérieur
Conservatoire à Rayonnement
Régional
Langophonies

Quartier des Ondes
MDIV
Prisme Formations
Sip35
Ty-Blosne
L'igloo
Destination Rennes
STAR – Rennes
Pass culture
ANCV Chèques Vacances
Dimanche à Rennes

LE RÉSEAU

En 2022, l'association Grand Soufflet adhère et participe activement aux réseaux suivants :

LE COLLECTIF DES FESTIVALS – membre du Conseil d'Administration (présidence)

SUPERMAB – membre du Comité d'Administration

SYNDICAT DES MUSIQUES ACTUELLES – adhérent

ZONE FRANCHE - adhérent

SPECTACLE VIVANT EN BRETAGNE : réseau informel des musiques contemporaines, improvisées, jazz, musiques du monde

LA VIE ASSOCIATIVE

En 2022, l'association a retravaillé ses modalités de gouvernance dans le but d'un fonctionnement plus démocratique et permettre une meilleure participation de ses adhérent·e·s afin d'être en cohérence avec ses valeurs ancrées dans les droits culturels des personnes, et plus représentatif des activités de l'association : possibilité d'adhérer pour toute personne morale ou physique avec ou non un lien avec le festival et possibilité de se présenter au CA et au Bureau sans cooptation.

Un binôme adhérente/salariée composée de Maëlle Quéré, trésorière et Caroline Bochu, directrice a été mandaté par le Conseil d'Administration pour mener des consultations auprès des membres de l'association et réécrire les statuts conformément aux objectifs d'ouverture et participation et intégrant les observations de ses adhérent·e·s.

Les nouveaux statuts ont été discutés, amendés puis adoptés à l'unanimité par l'Assemblée Générale Extraordinaire le 9 février 2023.

ÊTRE ADHÉRENT·E DE L'ASSOCIATION LE GRAND SOUFFLET C'EST NOTAMMENT LA POSSIBILITÉ DE :

Organiser le festival sur son territoire :

- Bénéficier d'une programmation artistique et d'un accompagnement sur-mesure pour la mettre en œuvre
- Bénéficier d'une communication événementielle

Bénéficier de résidences d'Éducation Artistique et Culturelle sur les territoires prioritaires

Bénéficier de conseils en ingénierie culturelle pour aider à structurer une politique culturelle globale

Développer son réseau de pairs et sortir de l'isolement professionnel

Être éligible aux instances consultatives et/ou décisionnaires

Bénéficier de formations (développement durable, préventions des violences sexistes et sexuelles...)

Participer et/ou initier des groupes de travail thématique (Artistique, Gouvernance, Thabor...)

LES MEMBRES DU BUREAU & DU CONSEIL D'ADMINISTRATION AU 31/12/2022

Co-président : François Verdes – bénévole

Co-présidente : Sylvie Jupin – directrice du centre culturel de Liffré

Trésorière : Maëlle Quéré – bénévole

Secrétaire : Bérangère Créteur – responsable des affaires culturelles - Roche aux Fées Communauté

Laurent Fossé – directeur du Grand Logis à Bruz

Claude Berceliot – bénévole et référent du Collectif des Festivals

Annie Desmoulin – directrice de la Péniche Spectacle à Rennes

Isabelle Saliot – responsable culture à Communauté de Communes de Châteaugiron

Loïc Communier – bénévole

Réunions du Conseil d'Administration

2 février

9 juin

17 mars

8 septembre

10 novembre

Assemblée Générale Ordinaire

31 mars au centre culturel Juliette Drouet à Fougères

RAPPORT FINANCIER

ANALYSE DU COMPTE DE RESULTAT

€ TTC	<u>2 022</u>	<u>2 021</u>
<u>CHARGES SUR ACTIVITES</u>		
Achats marchandises	14 913 € 3%	15 776 € 4%
Charges externes	187 010 € 41%	170 187 € 44%
Impôts et taxes	4 048 € 1%	2 394 € 1%
Frais de personnel	206 761 € 46%	165 687 € 43%
Dotation amortissements	590 € 0%	565 € 0%
Fonds dédiés	32 094 € 7%	24 139 € 6%
Autres charges (dont droits d'auteur)	5 556 € 1%	5 837 € 2%
<u>TOTAL</u>	450 972 € 100%	384 585 € 100%
<u>PRODUITS SUR ACTIVITES</u>		
Billetterie	31 039 € 7%	38 289 € 10%
Bar/Restauration	49 982 € 11%	48 036 € 12%
Production biens et services	38 326 € 9%	14 364 € 4%
Subventions	253 521 € 57%	231 920 € 60%
Transferts de charges (Rembt)	7 977 € 2%	-
Utilisation des fonds dédiés	24 139 € 5%	34 264 € 9%
Dons	1 500 € 0%	1 000 € 0%
Cotisations	11 394 € 3%	10 612 € 3%
Contributions financières	23 550 € 5%	7 151 € 2%
Divers	19 € 0%	93 € 0%
<u>TOTAL</u>	441 447 € 100%	385 729 € 100%
<u>RESULTAT SUR ACTIVITES</u>	- 9 525 €	1 144 €
Résultat financier	339 €	101 €
Résultat exceptionnel	12 056 €	16 428 €
Impôts sur les bénéfices	-	-
<u>RESULTAT NET</u>	2 870 €	17 673 €
<u>CONTRIBUTIONS VOLONTAIRES EN NATURE</u>		
Prestations en nature	56 854 €	72 587 €
Bénévolat	16 260 €	18 268 €
<u>CHARGES DES CONTRIBUTIONS VOLONTAIRES EN NATURE</u>		
Mise à disposition gratuite de biens	29 954 €	46 937 €
Prestations en nature	26 900 €	25 650 €
Personnel bénévole	16 260 €	18 268 €

Après 2 années d'activités marquées par la COVID19, 2022 est le retour à une activité normale.

Si les charges sur activités sont en augmentation de 17% (450 972 € en 2022, 384 585 € en 2021), elles sont quasi compensées par l'augmentation des produits sur activités (+14% : 441 447 € en 2022, 385 729 € en 2021). Cette

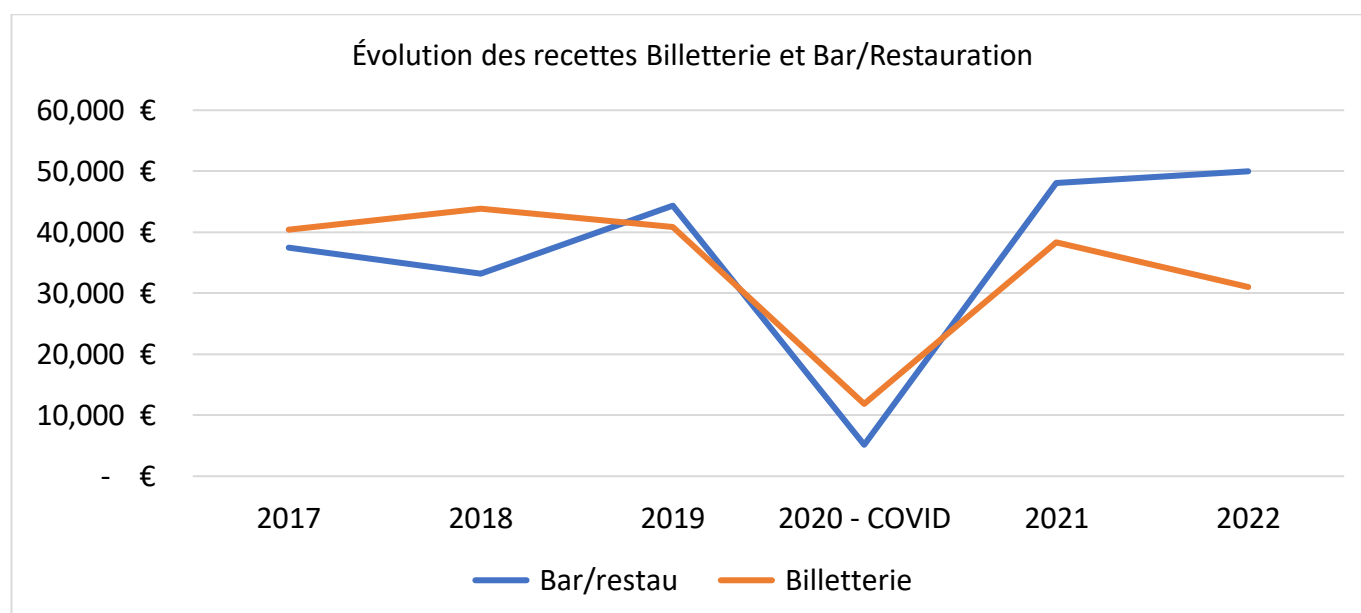
augmentation de charges et produits d'activités est liée à la reprise de l'activité production de spectacles pendant le festival (emploi d'artistes en direct, achat de contrats de cession pour plusieurs dates et ventes de contrats de cessions aux structures adhérentes coorganisatrices du festival). L'augmentation des charges d'activité est également liée à l'augmentation des contrats de cession artistiques et des coûts de location de matériel technique.

Les hausse de 25 % des **frais de personnel** correspond donc à l'augmentation du nombres d'artistes employé·e·s par l'association et aussi à l'augmentation des salaires de l'équipe permanente, conformément aux 2 augmentations de la grille salariale de la convention collective appliquée par l'association (IDCC n°3090) ainsi qu'à l'embauche d'un salarié au poste de programmation.

Les fonds dédiés correspondent aux subventions dédiées aux projets à l'année qui sont versées en année N pour des projets qui se déroulent sur des années scolaires, soit à cheval sur 2 exercices. Ainsi, les 24 139 € prévus en 2021 ont été dépensés en 2022 et 32 094 € sont prévus en 2022 qui seront dépensés en 2023.

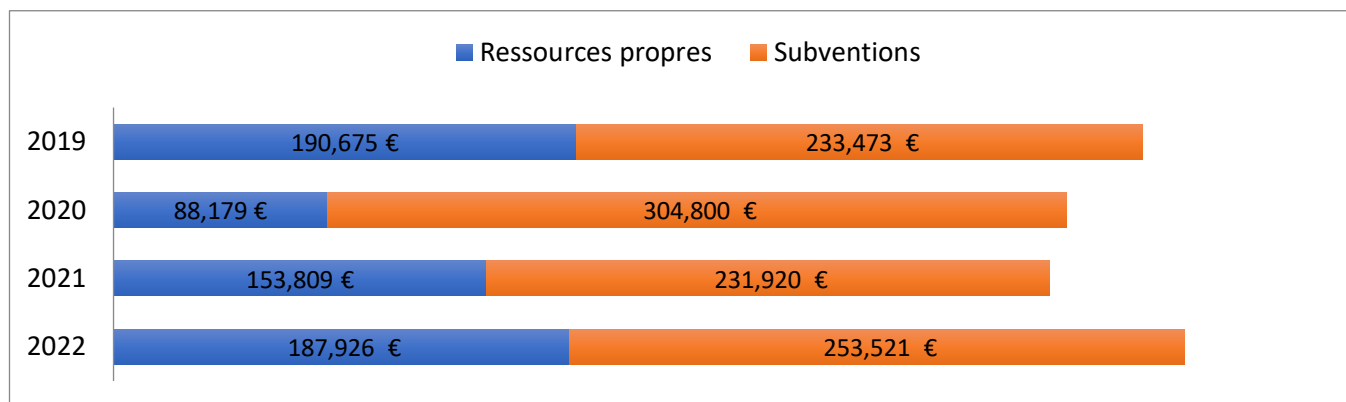
Les recettes de billetterie sont en baisse de 19 %, car malgré un nombre de billets vendus égal à 2021 le prix du billet moyen était plus faible en 2022.

Les recettes bar/restauration (49 982 €) atteignent, comme en 2021, leur plus haut niveau depuis que le Thabor est sur 5 jours (2017) alors que nous avons délégué la restauration à des foodtrucks et donc réduit les marges depuis 2021 grâce à une météo exceptionnellement clémente, comme en 2021.



Les recettes de productions de biens et services fluctuent selon le volume d'artistes et contrats financés par l'association et refacturés aux structures adhérentes coorganisatrices du festival. La situation sanitaire depuis 2020 avait encouragé l'association à limiter ce fonctionnement afin de limiter les risques et intermédiaires en cas d'annulation liée à la COVID19, activité reprise en 2022.

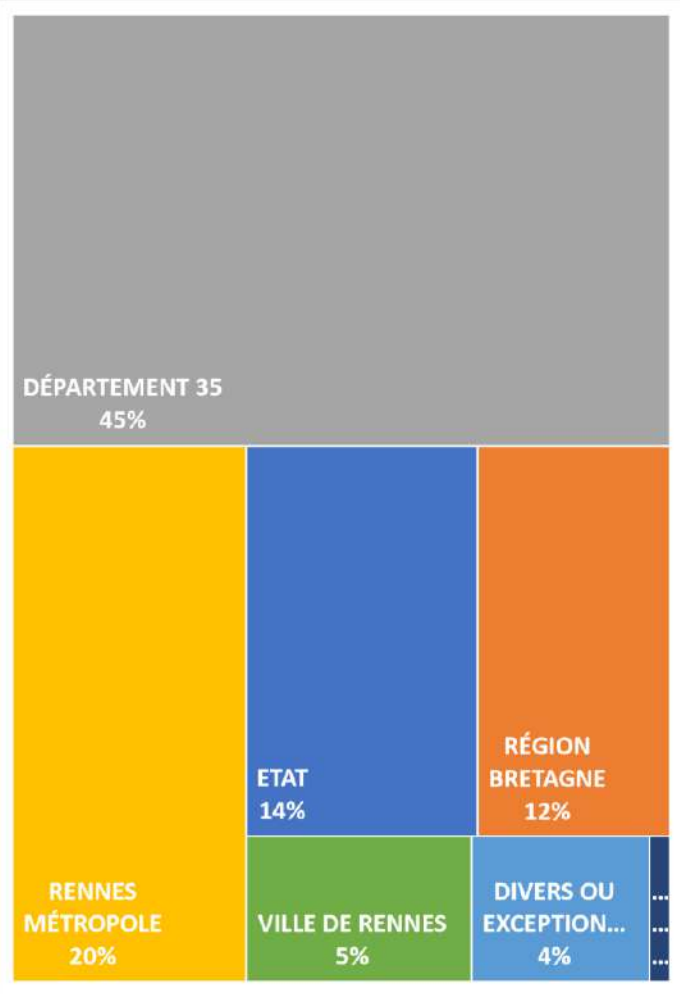
Répartition ressources propres et subventions



La répartition entre ressources propres et subventions est revenue à son niveau de 2019 (soit environ 55% subventions – 45 % ressources propres).

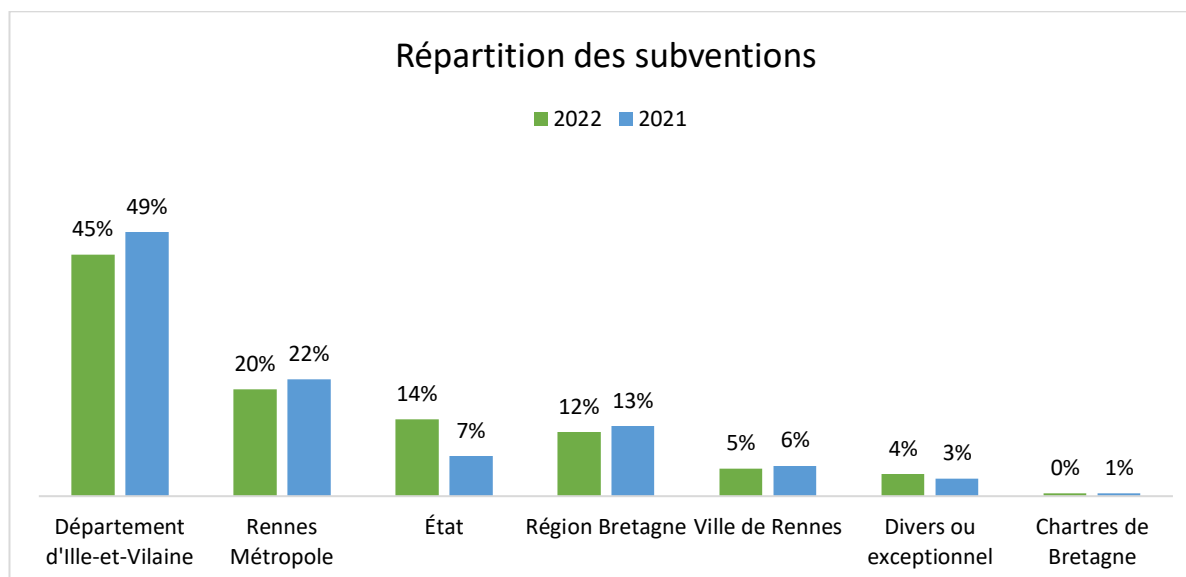
Détail des subventions

ÉTAT	<u>35 926 €</u>
Aides à l'emploi	1 826 €
DRAC Bretagne	24 100 €
Festival	10 000 €
Appel à projets	14 100 €
Politique de la Ville / Cité Éducative	10 000 €
RÉGION Bretagne	<u>30 000 €</u>
Festival	30 000 €
DÉPARTEMENT d'Ille-et-Vilaine	<u>113 100 €</u>
Festival	100 000 €
Appel à projets	13 100 €
RENNES MÉTROPOLE	<u>50 000 €</u>
Festival	50 000 €
VILLE DE RENNES	<u>13 000 €</u>
Festival	10 000 €
Appel à projets	3 000 €
VILLE DE CHARTRES DE BRETAGNE	<u>1 200 €</u>
Fonctionnement	1 200 €
TOTAL	253 521 €



La hausse de 9% des subventions (253 521 € en 2022 et 231 920 € en 2021) est liée à une nouvelle subvention de la DRAC dédiée au festival et à l'augmentation des subventions aux appels à projets.

L'aide à l'emploi de 1 826 € correspond au CUI sur le poste en CDD administration du 3 mai 2021 au 2 avril 2022.



Le Conseil départemental est le principal partenaire de l'association (100 000 € de convention annuelle + 13 100 € pour le financement des projets à l'année). La constance de sa contribution et l'accompagnement sur les projets tout au long de l'année en territoires ruraux prioritaires nous permet de développer notre action.

Rennes Métropole est notre deuxième partenaire et a augmenté sa subvention de 5 000 € en 2020 (50 000 €).

L'État est devenu notre troisième financeur grâce à la nouvelle subvention de 10 000 € pour le festival.

La Région Bretagne participe à hauteur de 30 000 € depuis 2018.

La Ville de Rennes maintient son soutien avec une aide financière de 13 000 € augmentée d'une aide exceptionnelle de 8 495 € qui compense la baisse du prêt de matériel technique valorisée à 29 954 € (46 937 € en 2021). La valorisation de la mise à disposition de réseaux d'affichage est équivalente à 2021, soit 26 900 €. À noter également, la ville de Rennes a attribué à l'association une subvention d'investissement d'un montant de 5 188 € qui apparaît dans les fonds propres du bilan.

Les cotisations des adhérent-e-s sont en hausse de 7 % (11 394 € en 2022, 10 612 € en 2021) et représentent toujours 3% des ressources de l'association.

L'augmentation des **contributions financières** correspond à la reprise de la commission festival du CNM (15 000 € attribués en 2022, pas de commission en 2021).

Le **résultat exceptionnel** 12 056 € est principalement le résultat de l'attribution des 2 demandes de subventions auprès du CNM concernant le festival 2021 (compensation billetterie et soutien aux festivals) d'un montant de 17 000 € qui étaient toujours en cours d'arbitrage à la date de l'Assemblée Générale de 2022 et d'un redressement envisagé de l'URSSAF portant sur les années 2020 et 2021 d'un montant de 8 000 €. À noter que ce redressement ne concerne que des événements exceptionnels de l'association (aides COVID et rupture conventionnelle de contrat de travail).

Le résultat net de l'exercice est bénéficiaire à hauteur de 2 870,00 €.

Nous proposons à l'Assemblée :

- **De reconduire en 2023 les taux d'adhésion comme suit :**

1. Personnes morales coorganisatrices du festival titulaires des licences 2 ou 3 d'entrepreneur de spectacle : 450 €
2. Personnes morales coorganisatrices du festival non titulaires des licences 2 ou 3 d'entrepreneur de spectacle : 200 €
3. Communautés de communes coorganisatrices du festival : 450 €, 1 commune inclus et 100 € par commune en plus
4. Individuel-le-s : 16 €
5. Personnes morales : 30 €

- **D'affecter le résultat sur les autres réserves du bilan**

ANALYSE DU BILAN AU 31/12/2022

PASSIF

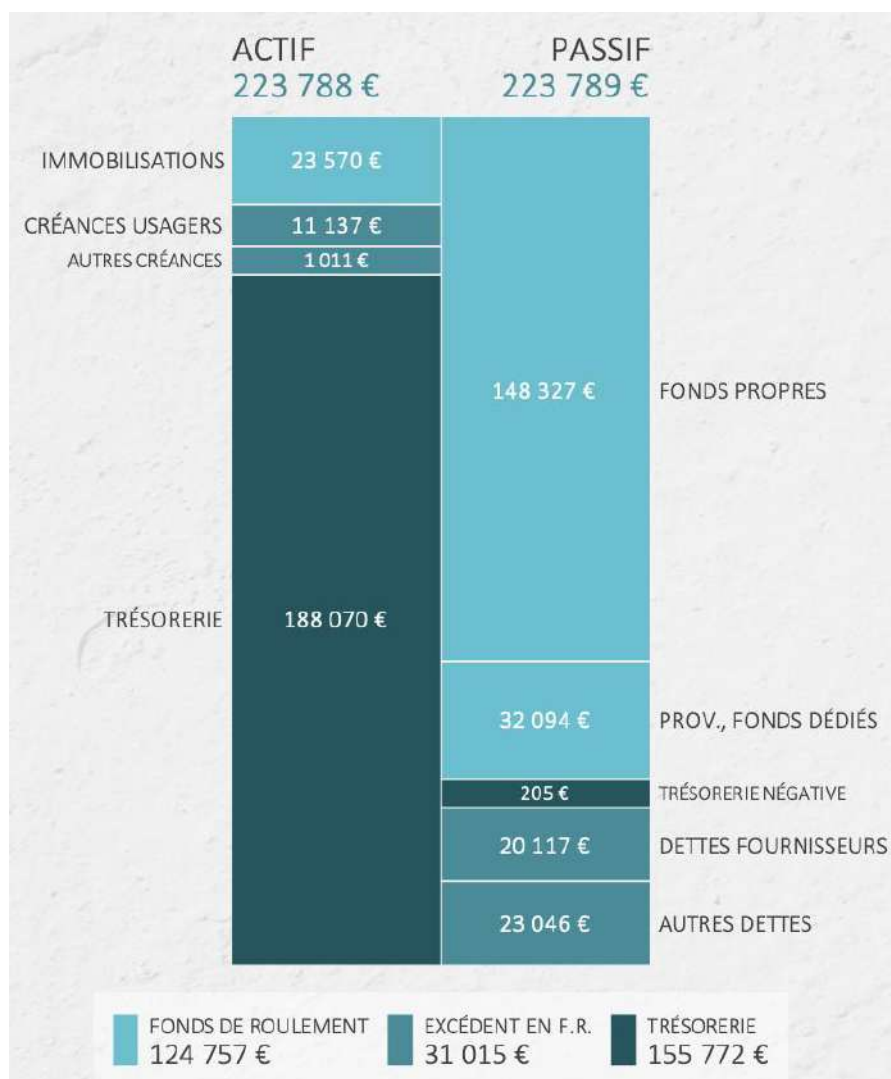
Le montant des fonds propres est de 148 327 € sous réserve de votre approbation d'affectation du résultat de 2 870 €. Il inclut la partie de la subvention d'investissement attribuée en 2022 par la Ville de Rennes et qui n'a pas encore été utilisée.

Les 23 570 € d'immobilisations correspondent pour 20 000 € à la marque Le Grand Soufflet et à du matériel informatique.

ACTIF

Les créances (12 000 €) concernent les soldes de subventions qui restent à recevoir et la trésorerie (disponibilités) s'élève à 188 070 €.

Le bilan est arrêté à la somme de 223 788,00 €.



COMMENTAIRES

Avec un fonds de roulement qui représente 4,5 mois de charges d'avance et 148 327 € de fonds propres, la situation de financière de l'association Grand Soufflet est saine.

Le travail d'expertise comptable est réalisé par le Cabinet Collet et nous remercions particulièrement l'ensemble des équipes pour le sérieux du suivi budgétaire.

Bilan Actif

		31/12/2022			31/12/2021
		Brut	Amort. et Dépréc.	Net	Net
ACTIF IMMOBILISE	IMMOBILISATIONS INCORPORELLES				
	Frais d'établissement				
	Frais de recherche et de développement				
	Donations temporaires d'usufruit				
	Concessions brevets droits similaires	20 000		20 000	20 000
	Autres immobilisations incorporelles (1)				
	Immobilisations incorporelles en cours				
	Avances et acomptes				
	IMMOBILISATIONS CORPORELLES				
	Terrains				
Constructions					
Installations techniques, mat. et outillage indus.	7 326	6 641	685		
Autres immobilisations corporelles	7 939	5 054	2 885	482	
Immobilisations corporelles en cours					
Avances et acomptes					
BIENS RECUS PAR LEGS OU DONATIONS DESTINES A ETRE CEDES					
IMMOBILISATIONS FINANCIERES (2)					
Participations évaluées selon mise en équival.					
Autres participations					
Créances rattachées à des participations					
Autres titres immobilisés					
Prêts					
Autres immobilisations financières					
	TOTAL (I)	35 265	11 694	23 570	20 482
ACTIF CIRCULANT	STOCKS ET EN-COURS				
	Matières premières, approvisionnements				
	En-cours de production de biens				
	En-cours de production de services				
	Produits intermédiaires et finis				
	Marchandises				
	Avances et Acomptes versés sur commandes				
CREANCES (3)					
Créances clients, usagers et comptes rattachés	11 137		11 137	4 830	
Créances reçues par legs ou donations					
Autres créances				12 000	
VALEURS MOBILIERES DE PLACEMENT					
DISPONIBILITES	188 070		188 070	155 193	
COMPTES DE REGULARISATION					
Charges constatées d'avance	1 011		1 011	52	
	TOTAL (II)	200 219		200 219	172 076
	Frais d'émission d'emprunt à étaler (III)				
	Primes de remboursement des obligations (IV)				
	Ecarts de conversion actif (V)				
	TOTAL ACTIF (I à V)	235 483	11 694	223 789	192 558

(1) dont droit au bail

(2) dont à moins d'un an

(3) dont à plus d'un an

GEIREC
Commissaire aux comptes

Bilan Passif

		31/12/2022	31/12/2021
FONDS PROPRES	Fonds propres sans droit de reprise		
	Fonds propres statutaires	137 568	119 896
	Fonds propres complémentaires		
	Fonds propres avec droit de reprise		
	Fonds propres statutaires		
	Fonds propres complémentaires		
	Ecart de réévaluation		
	Réserves		
	Réserves statutaires ou contractuelles		
	Réserves pour projet de l'entité		
Autres	3 000	3 000	
Report à nouveau			
Excédent ou déficit de l'exercice	2 870	17 672	
Total des fonds propres (situation nette)	143 438	140 568	
Fonds propres consommables			
Subventions d'investissement	4 889		
Provisions réglementées			
Total des autres fonds propres	4 889		
Total des fonds propres	148 327	140 568	
Fonds reportés et dédiés	Fonds reportés liés aux legs ou donations		
	Fonds dédiés sur subventions d'exploitation	32 094	24 139
	Fonds dédiés sur contributions financières d'autres organismes		
	Fonds dédiés sur ressources liées à la générosité du public		
Total des fonds reportés et dédiés	32 094	24 139	
Provisions	Provisions pour risques		
	Provisions pour charges		
Total des provisions			
DETTES (1)	DETTES FINANCIERES		
	Emprunts obligataires convertibles		
	Autres emprunts obligataires		
	Emprunts dettes auprès des établissements de crédit (2)	205	611
	Emprunts et dettes financières divers		
	Avances et acomptes reçus sur commandes en cours		
	DETTES D'EXPLOITATION		
	Dettes fournisseurs et comptes rattachés	20 117	8 445
	Dettes des legs ou donations		
	Dettes fiscales et sociales	20 148	14 114
DETTES DIVERSES			
Dettes sur immobilisations et comptes rattachés			
Autres dettes	2 064	700	
Produits constatés d'avance	835	3 981	
Total des dettes	43 368	27 850	
Ecart de conversion passif			
TOTAL PASSIF	223 789	192 558	
Résultat de l'exercice exprimé en centimes		2 870,02	17 672,07
(1) Dont à moins d'un an		43 368	27 850
(2) Dont concours bancaires courants, et soldes créditeurs de banques et CCP		205	611

Compte de Résultat 1/2

		31/12/2022	31/12/2021
		12 mois	12 mois
PRODUITS D'EXPLOITATION	Cotisations	11 394	10 612
	Vente de biens et services		
	Ventes de biens	49 982	48 036
	dont ventes de dons en nature		
	Ventes de prestations de service	69 365	52 653
	dont parrainages		
	Produits de tiers financeurs		
	Concours publics et subventions d'exploitation	253 521	231 920
	Versements des fondateurs ou consommations de la dotation consommable		
	Ressources liées à la générosité du public		
	Dons manuels		
	Mécénats	1 500	2 800
	Legs, donations et assurances-vie		
	Contributions financières	23 550	5 351
	Reprises sur amortissements, dépréciations, provisions et transferts de charges	7 977	
Utilisations des fonds dédiés	24 139	34 264	
Autres produits	19	93	
	Total des produits d'exploitation	441 447	385 728
CHARGES D'EXPLOITATION	Achats de marchandises	14 913	15 776
	Variation de stock		
	Achats de matières et autres approvisionnements		
	Variation de stock		
	Autres achats et charges externes	187 010	170 187
	Aides financières		
	Impôts, taxes et versements assimilés	4 048	2 394
	Salaires et traitements	150 727	122 041
	Charges sociales	56 034	43 646
	Dotations aux amortissements et dépréciations	590	565
	Dotations aux provisions		
	Reports en fonds dédiés	32 094	24 139
Autres charges	5 556	5 837	
	Total des charges d'exploitation	450 972	384 585
	RESULTAT D'EXPLOITATION	(9 525)	1 143

GEIREC

Commissaire aux comptes

Compte de Résultat 2/2

		31/12/2022	31/12/2021
RESULTAT D'EXPLOITATION		(9 525)	1 143
PRODUITS FINANCIERS	De participation		
	D'autres valeurs mobilières et créances d'actif immobilisé		
	Autres intérêts et produits assimilés	339	101
	Reprises sur provisions, dépréciations et transferts de charges		
	Différences positives de change		
	Produits nets sur cessions de valeurs mobilières de placement		
Total des produits financiers		339	101
CHARGES FINANCIERES	Dotations aux amortissements, aux dépréciations et aux provisions		
	Intérêts et charges assimilées		
	Différences négatives de change		
	Charges nettes sur cessions de valeurs mobilières de placement		
Total des charges financières			
RESULTAT FINANCIER		339	101
RESULTAT COURANT avant impôts		(9 186)	1 244
PRODUITS EXCEPTIONNELS	Sur opérations de gestion	20 840	17 872
	Sur opérations en capital	299	
	Reprises sur provisions, dépréciations et transferts de charges		
Total des produits exceptionnels		21 140	17 872
CHARGES EXCEPTIONNELLES	Sur opérations de gestion	9 084	1 444
	Sur opérations en capital		
	Dotations aux amortissements, aux dépréciations et aux provisions		
Total des charges exceptionnelles		9 084	1 444
RESULTAT EXCEPTIONNEL		12 056	16 428
Participation des salariés aux résultats			
Impôts sur les bénéfices			
TOTAL DES PRODUITS		462 926	403 701
TOTAL DES CHARGES		460 056	386 029
EXCEDENT ou DEFICIT		2 870	17 672
CONTRIBUTIONS VOLONTAIRES EN NATURE			
Dons en nature			
Prestations en nature		56 854	72 587
Bénévolat		16 260	18 268
TOTAL		73 114	90 855
CHARGES DES CONTRIBUTIONS VOLONTAIRES EN NATURE			
Secours en nature			
Mise à disposition gratuite de biens		29 954	46 937
Prestations		26 900	25 650
Personnel bénévole		16 260	18 268
TOTAL		73 114	90 855

RAPPORT D'ORIENTATIONS 2023

Trois axes seront particulièrement travaillés cette année :

- La poursuite et l'amplification du travail d'actions culturelles sur le territoire départemental en lien étroit avec l'ensemble des partenaires et tout au long de l'année
- La mise en œuvre pratique des nouveaux statuts et notamment donner les moyens au Conseil d'Administration d'un travail sur les grands axes de développement de l'association. Cela passera aussi par la continuité des rapprochements entre coorganisateur par territoire
- La stabilisation des effectifs salariés : l'équipe depuis trois ans a fortement bougé. Il convient de trouver une structuration et une organisation qui correspondent à nos attentes et aux attentes des salarié-e-s au bénéfice de l'association

BUDGET PREVISIONNEL 2023

	BUDGET REALISE 2022		BUDGET PREVI 2023	
	CHARGES	PRODUITS	CHARGES	PRODUITS
I. FONCTIONNEMENT & FESTIVAL				
A. FONCTIONNEMENT Association	162 556 €	42 695 €	162 830 €	30 716 €
Salaires	130 134 €	9 803 €	135 923 €	17 621 €
Comptabilité	8 405 €		7 800 €	
Assurance	1 552 €		1 600 €	
Missions	4 270 €		4 550 €	
Cotisations/documentation	1 342 €		1 792 €	
Impots	- €		- €	
Achats	3 098 €	299 €	4 915 €	667 €
Charges/produits exceptionnels	8 365 €	20 890 €	500 €	678 €
Loyers	2 620 €		2 950 €	
Frais postaux/tel/Internet	1 382 €		1 400 €	
Divers	350 €		300 €	
Frais/interêts bancaires	1 038 €	308 €	1 100 €	350 €
Adhésions	- €	11 394 €	- €	11 400 €
B. SUBVENTIONS Fonctionnement & Festival	- €	201 200 €	- €	221 200 €
DRAC Bretagne		10 000 €		15 000 €
Conseil départemental d'Ille-et-Vilaine		100 000 €		105 000 €
Ville de Chartres de Bretagne		1 200 €		1 200 €
Rennes Métropole		50 000 €		50 000 €
Région Bretagne		30 000 €		35 000 €
Ville de Rennes		10 000 €		15 000 €
C. FESTIVAL > Artistique	90 888 €	36 946 €	100 000 €	40 000 €
Hébergement	4 435 €	- €	5 000 €	- €
Divers	- €	- €	- €	- €
Achats de spectacles/Salaires/Transports	86 453 €	36 946 €	95 000 €	40 000 €
D. FESTIVAL > Production	117 043 €	81 592 €	124 882 €	98 850 €
Billetterie Thabor		31 039 €		43 000 €
Le Grand Palet	627 €	1 272 €	1 200 €	1 200 €
Logistique	13 018 €	- €	12 980 €	- €
Merchandising	- €	108 €	- €	150 €
Sacem/Taxe CNM	5 733 €	- €	6 105 €	- €
Technique	82 752 €	- €	86 430 €	- €
Divers	- €	- €	- €	- €
Bar/restau	14 913 €	49 173 €	18 167 €	54 500 €
E. FESTIVAL > Communication	35 025 €	- €	36 600 €	- €
Salaires	3 694 €		3 800 €	
Droits d'auteur	521 €		500 €	
Divers	- €		- €	
Annonces et insertions	18 786 €		18 800 €	
Catalogues et imprimés	8 677 €		9 000 €	
Web	3 347 €		4 500 €	
F. FESTIVAL > Partenariats	- €	25 050 €	- €	25 050 €
Sacem		3 000 €		3 000 €
CNM	- €	15 000 €	- €	15 000 €
ADAMI		- €		- €
Mécènes et parrains		3 550 €		3 550 €
Spédidam		3 500 €		3 500 €
G. AIDES EXCEPTIONNELLES		8 495 €		8 495 €
SOUS TOTAL FONCTIONNEMENT & FESTIVAL	405 512 €	395 979 €	424 311 €	424 311 €
		- 9 534 €		0 €
III. PROJETS À L'ANNÉE				
H. ACTIONS CULTURELLES	53 735 €	66 139 €	88 094 €	88 094 €
Le Blosne - Festival et Création - Voix Multiples	21 559 €	29 677 €	20 415 €	20 415 €
Le Blosne - EAC	6 370 €	6 200 €	4 682 €	4 682 €
EAC 1 (St Georges)	13 055 €	14 247 €	5 017 €	5 017 €
EAC 2 (Antrain)	12 752 €	16 014 €	6 980 €	6 980 €
Portraits Croisés - St Georges et Le Blosne	- €	- €	51 000 €	51 000 €
I. DIFFUSION	- €	- €	- €	- €
Exposition	- €	- €	- €	- €
J. FORMATION	- €	- €	- €	- €
SOUS-TOTAL ACTIVITE A L'ANNÉE	53 735 €	66 139 €	88 094 €	88 094 €
		12 404 €		- €
TOTAL	459 247 €	462 117 €	512 405 €	512 405 €
		2 870 €		0 €
IV. VALORISATIONS	215 157 €	215 157 €	219 460 €	219 460 €
Communication & Technique Ville				
de Rennes	56 854 €	56 854 €	57 991 €	57 991 €
Bénévolat	16 260 €	16 260 €	16 585 €	16 585 €
Lieux coorganisateur du festival	142 043 €	142 043 €	144 884 €	144 884 €
BUDGET CONSOLIDÉ	674 404 €	677 274 €	731 865 €	731 865 €